



Cloud Connector

Data: 02.09.2024
Ulteriori informazioni: learn.swissalary.ch



Avvertenza legale

SwissSalary Ltd. detiene tutti i diritti su questo documento.

Non si potrà riprodurre nessuna parte di questo documento in alcuna forma o modalità (né grafica, elettronica o meccanica, tramite fotocopia, registrazione o per mezzo di sistemi di memorizzazione d'informazioni e di richiamo di dati) a meno che non esista un'autorizzazione scritta da parte di SwissSalary Ltd.

SwissSalary Ltd. detiene i diritti di tutti i beni immateriali, in particolar modo di brevetti, design, autori, nomi e ditte inclusi nel suo know-how.

Anche se questo documento è stato creato con la dovuta accuratezza, SwissSalary Ltd. non è responsabile di errori, omissioni o danni che provengono dall'utilizzo delle informazioni contenute in questo documento o dall'utilizzo dei programmi e dei codici sorgente che ne derivano. SwissSalary Ltd. non è responsabile delle perdite finanziarie o di altri danni commerciali che derivano in modo diretto, indiretto o presumibile da questo documento.

copyright 1998 - 2024 Swisssalary Ltd.

Data della modifica: 02.09.2024

Impressum

SwissSalary AG (SwissSalary Ltd.)
Bernstrasse 28
CH-3322 Urtenen-Schönbühl
Schweiz

Tel.: +41 (0)31 950 07 77
support@swisssalary.ch
swisssalary.ch

Social Media

Youtube
Facebook
Instagram
LinkedIn
Xing
Twitter

Certificazione

Swissdec

Index

1	Scheda informativa	
1.1	Applicazioni Cloud Connector	4
2	Parametri	
2.1	Fase 1. Installazione delle applicazioni	5
2.2	Fase 2a. Configurazione del sistema collegato (on-Prem)	5
2.3	Fase 2b. Configurazione del sistema collegato (SaaS)	8
2.4	Fase 3: Attivare servizi web nel sistema collegato (NAV/BC on-Prem, BC SaaS)	9
2.5	Fase 4: Impostazione di base in SwissSalary	10
2.6	Fase 5: Impostazioni OAuth (se si è selezionato OAuth 2.0 come tipo di autenticazione)	11
2.7	Fase 6: Impostazione delle entità di SwissSalary	12
2.8	Fase 7: Impostazione dei mandanti	13
2.9	Fase 8: Test della connessione	14
2.10	Fase 9: Esecuzione automatica	14
3	Set di autorizzazioni e altre impostazioni	
3.1	Set di autorizzazioni legate a Cloud Connector	15
3.2	Impostazioni Dati di base salario	17
4	Avvisi d'errore	
4.1	Debugging e avvisi d'errore	18
5	Support	
5.1	SwissSalary	19

1 Scheda informativa

1.1 Applicazioni Cloud Connector

Con le applicazioni Cloud Connector abbiamo automatizzato lo scambio tra le entità di SwissSalary SaaS e:

- Business Central/Navision on-Prem
- Business Central in un Microsoft Tenant diverso da SwissSalary SaaS
- Applicazioni Dynamics 365.

Differenza tra Cloud Connector e SwissSalary Cloud Connector:

Cloud Connector è uno strumento per tutte le tabelle e i campi di Business Central (non solo per SwissSalary) che permette di importare ed esportare in modo sicuro dati da o verso un sistema collegato.

SwissSalary Cloud Connector è un ampliamento di Cloud Connector che, dopo la registrazione di un trattamento di salario, offre la possibilità di avviare automaticamente un Cloud Connector per supportare i processi di registrazione dei salari.

Cloud Connector e SwissSalary Cloud Connector sono a disposizione per tutti i clienti di SwissSalary (Basis, Plus, Budget) senza costi aggiunti.

Al momento si possono installare entrambe le applicazioni [dall'AppSource Store di Microsoft](#).

2 Parametri

2.1 Fase 1. Installazione delle applicazioni

1. Navigare in SwissSalary nella «Gestione degli ampliamenti», poi cliccare su «Marketplace per gli ampliamenti» al punto del menu «Gestione».
2. Cercare l'applicazione di SwissSalary «SwissSalary Cloud Connector» e cliccare su «Richiamare ora». In questo modo si installerà non solo l'applicazione «SwissSalary Cloud Connector», ma anche l'applicazione «Cloud Connector». «Cloud Connector» contiene le funzionalità di base dell'applicazione «SwissSalary Cloud Connector», quindi si devono installare entrambe le applicazioni.
3. L'installazione delle applicazioni dura alcuni secondi, dopodiché si può controllare tramite il campo di ricerca dell'Istanza-SwissSalary, cercando Cloud Connector, per poter richiamare la pagina «Gestione Cloud-Connector».

2.2 Fase 2a. Configurazione del sistema collegato (on-Prem)

Bei diesem Schritt brauchen Sie wahrscheinlich Unterstützung von Ihrer IT-Abteilung.

I. Creare una nuova istanza del server (facoltativo)

Poiché le impostazioni dell'istanza del server di Business Central o NAV cambiano, si deve richiedere il riavvio multiplo del servizio. Per questo motivo consigliamo, anche se non è obbligatorio, di avere un'istanza del server separata, così il processo non avrà effetti indesiderati sugli utenti che potrebbero essere già registrati nell'ambiente locale.

1. Aprire "Business Central Server Administration Tool" e cliccare il pulsante a destra del mouse su Business Central Node per selezionare «Add Instanz»

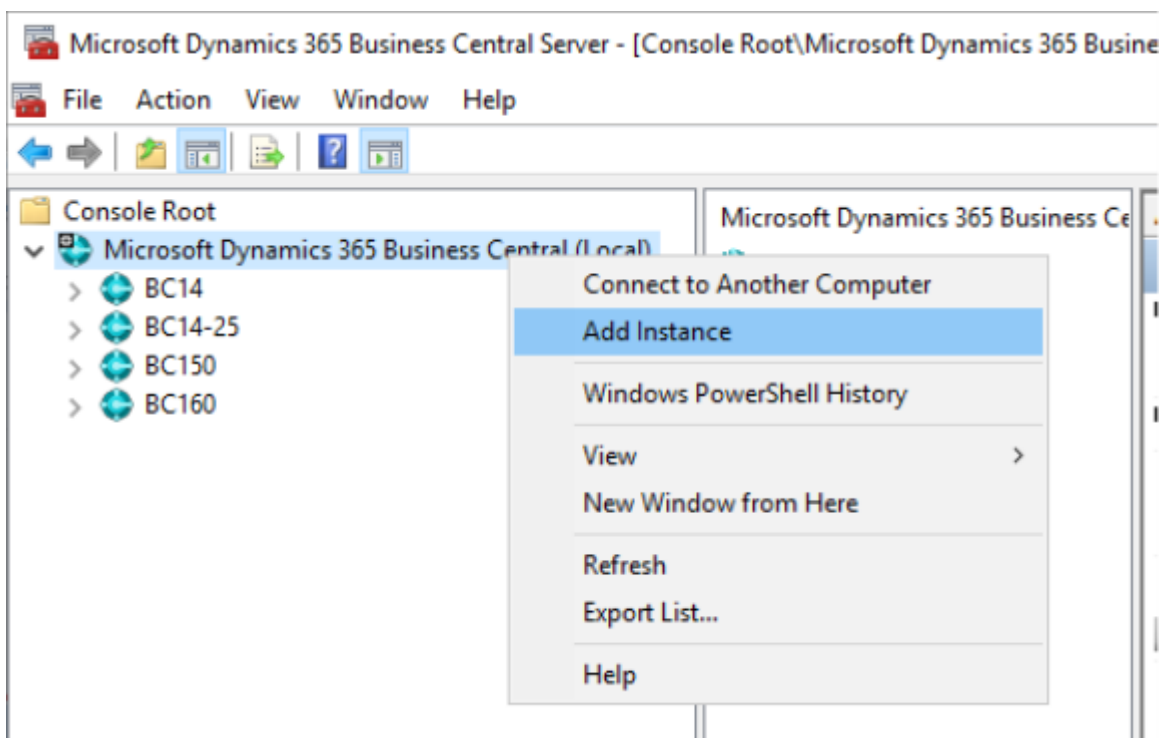


Abbildung 1

2. Completare la finestra con le informazioni dell'istanza del server. Attenzione perché tutti i campi «Port» sono obbligatori. Prendere nota, quindi, della Odata Services Port e poi cliccare su «OK».

The screenshot shows a 'Server Instance' configuration window. It is divided into two main sections: 'Server Instance Settings' and 'Service Account'. The 'Server Instance Settings' section contains five input fields: 'Server Instance' (with the value 'Integration'), 'Management Services Port' (empty), 'Client Services Port' (with the value '0'), 'SOAP Services Port' (with the value '0'), and 'OData Services Port' (with the value '0'). The 'Developer Services Port' field is also present but its value is not clearly visible. The 'Service Account' section contains five input fields: 'Account' (a dropdown menu showing 'Network Service'), 'User Name' (empty), 'Domain' (empty), 'Password' (empty), and 'Confirm Password' (empty). At the bottom right of the dialog are 'OK' and 'Cancel' buttons.

Abbildung 2

II. Service per la configurazione SSL

1. Cloud Connector richiede un collegamento sicuro tramite HTTPS. Per questo bisogna acquistare e installare sul computer un certificato firmato SSL che abbia l'istanza del server di Business Central. Bisogna poi accertarsi di avere il certificato Thumbprint necessario per configurare l'istanza del server di Business Central. Il processo di acquisto e installazione del certificato non rientra negli ambiti di questo documento. In questo [articolo Microsoft](#) . troverete ulteriori informazioni a riguardo.

2. Una volta ottenuto il certificato Thumbprint, si può tornare alla console di gestione di Business Central. Nel margine a sinistra si deve selezionare l'istanza del server da utilizzare per Cloud Connector e poi "Rielaborare". Nel capitolo "In generale" si deve compilare il campo "Certificato Thumbprint" e poi selezionare "Salvare".

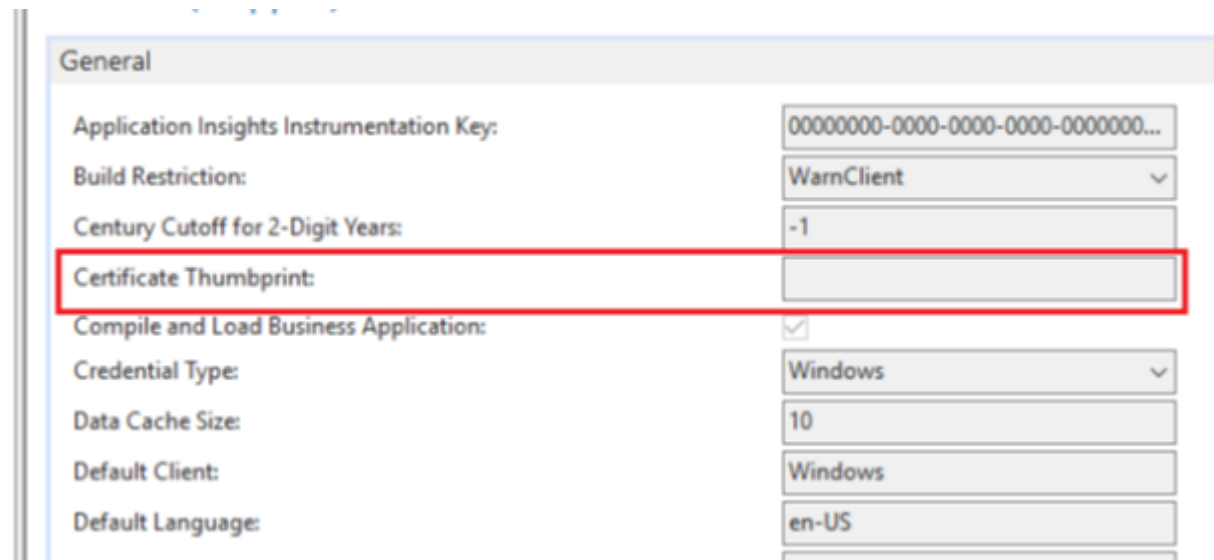


Abbildung 3

III. Configurazione dell'autenticazione di Windows

Nella console di gestione di Business Central ci sono due impostazioni importanti da eseguire per attivare l'autenticazione di Windows per Cloud Connector. La prima impostazione consiste nel tipo di registrazione (Credential Type) che dovrebbe essere già impostata in "Windows". La seconda impostazione, invece, è "Utilizzo dell'autenticazione NTLM", e se questa impostazione non è attiva, l'autenticazione non funzionerà.

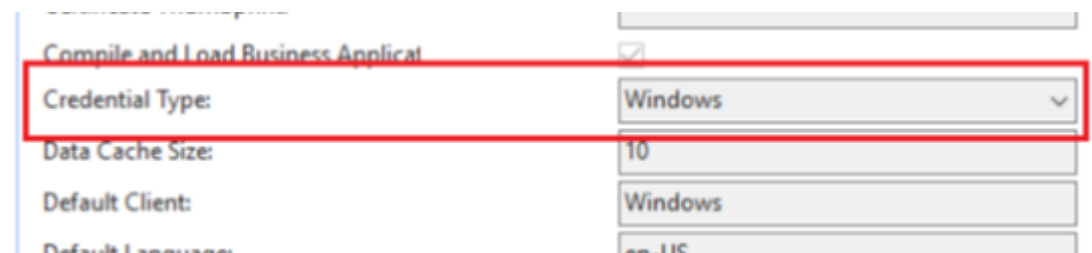


Abbildung 4

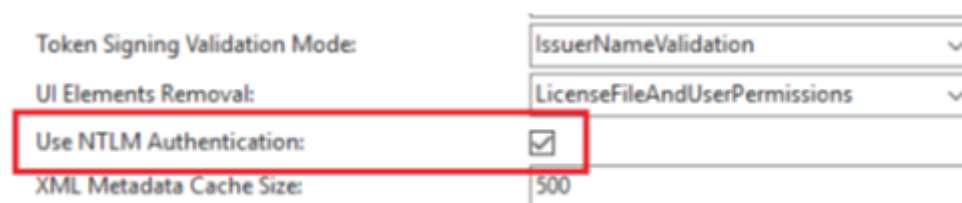


Abbildung 5

IV. Attivazione della connessione OData

1. Ora si devono configurare le caratteristiche Odata nella console di gestione di Business Central. Dopo aver selezionato l'istanza corretta del server di Business Central del margine a sinistra, bisogna far scrollare verso il basso nel settore delle caratteristiche fino a "Servizi OData" dove si deve controllare che le seguenti impostazioni:
 - Attivare servizi OData
 - Attivare SSL

- Attivare punto finale V4 siano attivate.

Enable OData Services:	<input checked="" type="checkbox"/>
Enable SSL:	<input checked="" type="checkbox"/>
Enable V3 Endpoint:	<input checked="" type="checkbox"/>
Enable V4 Endpoint:	<input checked="" type="checkbox"/>
Max Connections:	0
Max Connections Per Tenant:	0
Max Page Size:	20000
OData Base URL:	
Port:	7048
Timeout:	00:08:00

Abbildung 6

2. Bisogna, infine, annotare il nome della porta che deve essere attiva per le connessioni in entrata della rete.

2.3 Fase 2b. Configurazione del sistema collegato (SaaS)

Configurazione per Business Central Online in un altro tenant o in Dynamics 365

Per la connessione tra SwissSalary e le applicazioni Business Central Online o Dynamics 365 si consiglia di utilizzare il protocollo dell'autorizzazione di OAuth.

I. Registrazione di un'applicazione Azure-Entra per l'autenticazione delle applicazioni Business Central Online e Dynamics 365

1. Effettuare la registrazione nel portale Azure.
2. Inserire nel campo di ricerca «Registrazioni app» e poi cliccare su «Nuova registrazione».
3. Completare i campi con i seguenti valori:

Nome: nome dell'applicazione. Per esempio: «Business Central OAuth 2.0»

Tipi di account supportati: selezionare l'opzione «Account di un elenco qualsiasi di organizzazioni (qualsiasi elenco Azure Entra– multi tenant)»

Deviazione-URI (facoltativo): nel campo «Selezionare piattaforma» si deve selezionare «Web» e inserire il seguente URL: «businesscentral.dynamics.com/OAuthLanding.htm»

4. Cliccare su «Registrare».

II. Trasmettere all'app registrata l'autorizzazione API.ReadWrite.All per Dynamics 365 Business Central o AX.Full Access e OData.FullAccess per le app Dynamics 365

1. Andare al punto del menu «Autorizzazioni API» e cliccare su «Inserire autorizzazioni».
2. **A.** Business Central Online: cliccare su «Dynamics 365 Business Central» e poi sul riquadro «Autorizzazioni dell'applicazione».
 - B.** Applicazione Dynamics 365: cliccare sul riquadro «Dynamics ERP» e poi su « Autorizzazioni dell'applicazione».

3. **A.** Business Central Online: porre una croce sull'opzione «API.ReadWrite.All» e cliccare su «Inserire autorizzazioni».
- B.** Applicazione Dynamics 365: porre una croce sull'opzione «Connector.FullAccess» e cliccare su «Inserire autorizzazioni».

Fase 3. Creare un client-segreto per l'applicazione.

1. Andare al punto del menu «Certificati e segreti» e cliccare su «Nuova chiave segreta client».
2. Completare i campi con i seguenti valori:

Descrizione: "Business Central Client Service".

Valido fino al: selezionare l'opzione «Consigliato: 180 giorni (6 mesi)».

3. Cliccare su «Inserire».
4. Copiare e salvare in modo sicuro il codice della colonna «Valore».

Fase 4. Inserire l'applicazione creata in Business Central Online.

1. Aprire SwissSalary365.
2. Cercare nel campo di ricerca e passare a «Microsoft Applicazioni-Entra» e cliccare su «Nuovo»
3. Completare i campi con i seguenti valori:
Client-ID: inserire il proprio «Client-id» (vedi fase x punto x)
Descrizione: «Business Central OAuth 2.0»
Stato: selezionare l'opzione «Attivato».
4. Nel registro «Set di autorizzazioni utente» inserire il set di autorizzazioni richiesto. L'applicazione necessita del set di autorizzazioni con cui l'applicazione Cloud Connector può leggere, rielaborare ed eliminare le tabelle da sincronizzare.
5. Cliccare su «Trasmettere consenso» e selezionare nella finestra di dialogo l'account con il ruolo «Globaler Administrator», cliccare infine su «Accettare» e su «OK».

2.4 Fase 3: Attivare servizi web nel sistema collegato (NAV/BC on-Prem, BC SaaS)

Business Central/Navision on-prem, Business Central SaaS: Cloud Connector può solo sincronizzare i dati disponibili nei servizi web del sistema collegato. Ciò significa che per ogni tabella che si vuole sincronizzare, ci deve essere una pagina nel servizio web. La seguente tabella mostra quali servizi web si devono pubblicare.

Per sincronizzare le tabelle o i dati importanti per la contabilità finanziaria tra il sistema collegato e SwissSalary, si devono pubblicare i seguenti servizi web nel sistema collegato.

Tipo oggetto	ID oggetto	Nome oggetto	Nome servizio
Pagina	16	Chart of Accounts	CC_GIAccounts
Pagina	540	Default Dimensions	CC_DefaultDimensions
Pagina	536	Dimensions	CC_Dimensions
Pagina	537	Dimension Values	CC_DimensionValues
Pagina	312	Gen. Business Posting Groups	CC_GenBusPostingGroups
Pagina	251	General Journal Batches	CC_GenJournalBatches
Pagina	50204	Gen. Journal Line Api	CC_GenJournalLines
Pagina	50205	Gen. Journal Post Api	CC_GenJournalPost

Pagina	101	General Journal Templates	CC_GenJournalTemplates
General Product Posting			
Pagina	313	Groups	CC_GenProdPostingGroups
Pagina	470	VAT Business Posting Groups	CC_VatBusPostingGroups
Pagina	472	VAT Posting Setup	CC_VatPostingSetup
Pagina	471	VAT Product Posting Groups	CC_VatProdPostingGroups

Le pagine della tabella sono quelle standard di Business Central/Navision, con l'eccezione di 50204 e 50205. Questo oggetto mette a disposizione i dati della tabella 81. Il codice fonte di questo oggetto viene fornito da SwissSalary. Dopo aver registrato questo oggetto, si può pubblicarne il servizio web.

IMPORTANTE! L'ID dell'oggetto supplementare deve essere determinato dall'utente o meglio dal partner NAV/BC a causa degli oggetti con o senza la licenza (all'interno del settore con i numeri degli oggetti con la licenza). Il numero ID 50204 e 50205 qui indicati sono solo un esempio.

Qui si possono scaricare gli oggetti.

2.5 Fase 4: Impostazione di base in SwissSalary

1. **IMPORTANTE: Le applicazioni Cloud Connector sono supportate a partire da NAV 2013 R2.**

2. In SwissSalary, cercare nel campo di ricerca per poi passare a «Gestione Cloud Connector» e cliccare su «Impostazioni» e poi su «Impostazioni di base».
3. Nella pagina «Impostazioni di base» si può impostare la connessione a uno die tanti sistemi collegati. Cliccare su «Gestione» e poi su «Nuovo» per creare un nuovo SETUP. Un setup contiene le informazioni per la registrazione o le impostazioni di entità. Nei campi «Code» e «Descrizione» si possono inserire il codice e una descrizione delle connessioni, per esempio: Code: BC1, descrizione: BC Banca dati 1 On-prem
4. Con il pulsante «Copia impostazioni» si possono copiare le impostazioni già registrate di un setup. Con questa funzionalità non si copiano solo le impostazioni della pagina «Impostazioni di base» registrate, ma anche quelle registrate nella pagina «Impostazioni dell'entità».
5. Si devono compilare obbligatoriamente i seguenti campi:
 - a) **Basis-URL:** indica l'URL di base del servizio web del sistema collegato che dovrebbe apparire così: <https://local.server.com/BC-Instance/odata/v4>, ma dipende dal tipo di servizio che si utilizza. Si deve inoltre inserire un URL che utilizzi https. Attenzione: non viene più supportata una connessione http non sicura.
 - b) **Tipo di servizio web (dropdown):** indica il tipo di servizio web per il sistema collegato. Si preferisce ODataV4 che può essere impostato automaticamente e dipende dal Basis-URL inserito.
 - **OData V3 (NAV/BC):** OData è uno standard aperto o un protocollo per la preparazione e l'aggiornamento dei dati in internet. V3 è una versione specifica di questo protocollo, supportato dalle versioni NAV/BC a partire da NAV 2013 R2.
 - **OData V4 (NAV/BC):** si preferisce questa versione di OData. OData v4 è disponibile a partire da NAV 2018.
 - **Business Central API:** indica l'interfaccia standard tra SwissSalary e un'istanza Cloud di Business Central.
 - **Finance and Operations:** indica l'interfaccia standard tra SwissSalary e un'istanza Finance di Dynamics 365.

- **Utilizzare Proxy:** indica se il traffico di tutti i dati del servizio web deve essere inoltrato tramite un Proxy. Ciò può essere importante se il servizio collegato si trova in una rete locale (per esempio se il sistema ERP è on-prem), e limita l'ambito della IP-Whitelist richiesta.
- c) **Indirizzo in uscita Proxy:** indica l'elenco dei possibili indirizzi IP in uscita che vengono utilizzati dal server Proxy di SwissSalary. Per questi indirizzi IP si deve avere l'accesso ai servizi web-URL indicati (se il servizio collegato o il sistema ERP è On-Premise):
 20.203.187.130,20.203.144.47,20.203.187.158,20.203.150.182,20.203.186.97,20.203.184.204,20.203.184.211,20.203.187.71,20.203.187.230,20.203.188.13,20.203.188.62,20.203.188.76,20.203.147.176,20.203.149.142,20.203.187.138,20.203.184.145,20.203.185.168,20.203.187.242,20.203.188.79,20.203.148.122,20.203.186.192,20.203.188.145,20.203.188.129,20.203.187.152,20.203.184.235,20.203.185.163,20.203.188.126,20.203.188.133,20.203.188.142,20.203.185.4,51.107.58.163.
- d) **Tipo di autenticazione (dropdown):** indica il tipo di autenticazione da utilizzare per creare una connessione con il servizio. Si possono registrare diverse informazioni di registrazione per ogni tipo di autenticazione. Se si crea un collegamento con un servizio che utilizza il processo di autorizzazione OAuth 2.0, si devono indicare questi dettagli nella pagina Setup-OAuth.
- **Autenticazione di base:** richiede il nome utente e la password per accedere alla interfaccia o al servizio web. Il processo di implementazione è semplice, ma non è particolarmente sicuro poiché le informazioni di registrazione vengono trasmesse non crittografate. Questo metodo di autenticazione non viene supportato.
 - **Autenticazione Windows (NTLM):** utilizza le informazioni di registrazione dell'utente registrato in Windows per l'accesso a Microsoft Business Central. Offre Single Sign-On ed è sicuro come autenticazione di base.
 - **OAuth 2.0:** OAuth utilizza i token invece che la password permettendo all'utente di controllare l'accesso. Si preferisce OAuth per l'autenticazione.

Con il pulsante «Copia impostazioni» si possono copiare le informazioni della registrazione di un tipo di autenticazione già registrato.

Importante: il Service User impostato, come pure l'app OAuth, deve avere almeno il set di autorizzazione BASIS e l'autorizzazione di lettura, inserimento, rielaborazione ed eliminazione per le tabelle che Cloud Connector deve sincronizzare nel sistema collegato.

Di seguito si spiegano i campi «Attivare l'orario» e «Orario pianificato».

2.6 Fase 5: Impostazioni OAuth (se si è selezionato OAuth 2.0 come tipo di autenticazione)

Si devono inserire i seguenti valori:

1. **Client-ID:** qui si inserisce il valore dell'ID dell'applicazione o del client dell'app Active Directory di Azure.
2. **Chiave client segreta:** qui si inserisce il valore della chiave dell'app o del client dell'app Active Directory di Azure.
3. **Campo di applicazione:** qui si inserisce lo Scope per cui è richiesto un token OAuth 2.0. Spesso compare così `https://xyz/.default`, sebbene «xyz» sia l'URL base del servizio collegato.
4. **Chiave client segreta valida per:** qui si stabilisce quando scadrà la chiave client segreta. Può essere d'aiuto per ricordarsi quando la chiave client sta per scadere.

Importante! Si possono ricavare i valori qui elencati (Client-ID, chiave client segreta, campo di applicazione, chiave client segreta valida per) dall'app AD di Azure per l'autenticazione di Business Central. (Video per l'impostazione dell'app OAuth).

2.7 Fase 6: Impostazione delle entità di SwissSalary

1. Nella pagina «Gestione Cloud Connector» selezionare «Impostazioni» e poi «Impostazioni dell'entità».
2. Nella tabella si deve completare le colonne «ID tabelle», «Fonte» e «Punto finale del servizio web».
 - **ID -tabelle:** qui si inserisce il nome della tabella di SwissSalary/Business Central. Cliccare nella colonna « ID tabelle», selezionare «Selezionare dall'elenco completo» e scegliere la tabella desiderata di SwissSalary/Business Central, in cui si vogliono trasmettere i dati dal sistema collegato o da cui si vogliono scrivere dei dati nel sistema collegato. Nel sistema collegato si può impostare la stessa tabella più volte con diversi punti finali.
 - **Ordine:** indica l'ordine in cui si deve sincronizzare la tabella dell'entità. Bisogna fare attenzione alle dipendenze della tabella; durante la sincronizzazione si convalidano le relazioni delle tabelle.
 - **Fonte:** qui si indica la direzione della sincronizzazione. Se la fonte è Business Central, i dati di SwissSalary/Business Central vengono sincronizzati nel sistema collegato. Se la fonte è esterna, si avrà la sincronizzazione dei dati del sistema collegato in SwissSalary/Business Central. Cloud Connector non permette la sincronizzazione bidirezionale di determinate tabelle. Ogni tabella deve avere una sua fonte: SwissSalary/Business Central o il sistema collegato.
 - **Sincronizzazione automatica:** indica se le modifiche delle tabelle vanno sincronizzate automaticamente da SwissSalary al sistema collegato.
 - **Sincronizzare le eliminazioni:** indica se i processi di eliminazione per questa entità devono essere sincronizzati. L'attivazione di questa impostazione ha un impatto significativo sulla totale prestazione della sincronizzazione.
 - **Punto finale del servizio web:** qui si inserisce il nome (lo stesso usato nel servizio web nel campo «Nome servizio» della fase 5) della tabella del sistema collegato. Cliccare nella colonna «Punto finale del servizio web» e inserire il nome della tabella.
3. Impostare il mapping dei campi da sincronizzare, cliccando sul nome della tabella in questione.. Si dovranno completare i campi della sezione «Attribuzione dei campi dell'entità» come segue:
 - **ID campo:** qui si inserisce l'ID del campo della tabella assegnata di SwissSalary/BusinessCentral.
 - **Nome campo:** qui si inserisce il nome del campo della tabella assegnata di SwissSalary/BusinessCentral.
 - **Nome del campo del servizio:** qui si inserisce il nome del campo della tabella assegnata del sistema collegato.
 - **Attivato:** indica se questo campo deve essere inserito nell'aggiornamento delle registrazioni dell'istanza della fonte o di destinazione.
 - **La chiave:** indica se questo campo è una parte della chiave (Primary Key) di questa entità.
 - **Convalidare:** indica se si deve effettuare il controllo del campo con la tabella in caso si siano stabiliti i dati per questo campo. Ciò vale se in SwissSalary si riprendono i dati del sistema collegato.
4. Nel caso in cui si sia selezionato il valore «Esterno» nella colonna «Fonte», verrà visualizzata la sezione «Costanti del campo dell'entità». Qui si possono completare i campi della sezione «Costanti del campo dell'entità» come segue:
 - **ID campo:** indica il valore costante che deve essere stabilito per il campo della nuova registrazione in Business Central.
 - **Nome campo:** indica il nome del campo della tabella di SwissSalary/BusinessCentral.
 - **Valore costante:** indica il valore costante stabilito per il campo delle nuove registrazioni in Business Central.

- **Attivato:** indica se si deve inserire questo campo durante l'aggiornamento delle registrazioni nelle licenze di fonte e di destinazione.
5. Se nella sezione «Assegnazione dei campi dell'entità» e «Costante del campo dell'entità» si è cliccato su «Campi»/ «Ripristinare i campi allo standard», verranno elencati tutti i campi della tabella selezionata.
 6. **Importante:** alcune entità legate alla contabilità di salario sono già predefinite. In questo caso non si devono reimpostare le entità; si può saltare direttamente alle fasi 9 e 10. Vi è inoltre la possibilità di impostare le entità che non sono state definite in SwissSalary Cloud Connector, come per esempio la scheda personale.
 7. **Filtro Odata (facoltativo):** se «Fonte» ha il valore «Esterna», si può utilizzare il filtro Odata. Si possono utilizzare le definizioni del filtro di questo campo seguendo le istruzioni di questo documento.
 8. **Sincronizzazione automatica:** indica se le modifiche della tabella devono essere sincronizzate automaticamente da SwissSalary al sistema collegato .
 9. **Sincronizzazione delle eliminazioni:** indica se i processi di eliminazione di questa entità devono essere sincronizzate. Attivando questa impostazione si avranno effetti significativi sull'intera prestazione della sincronizzazione.
 10. **Saltare il controllo dell'integrità dei dati:** indica se, in SwissSalary, si devono ignorare i controlli dell'integrità dei dati che si eseguono prima dell'inizio della sincronizzazione in questa entità.
 11. **Controllo punto finale del servizio (facoltativo):** indica un punto finale che deve essere richiamato nel sistema collegato, dopo che la sincronizzazione dell'entità è andata a buon fine. Si può utilizzare se si deve eseguire un'azione dopo che la sincronizzazione dei dati della tabella è già avvenuta. Vedi Fase X
 12. **Controllo del testo di richiesta (facoltativo):** qui si può inserire un valore costante che deve essere inviato al punto finale del servizio indicato nel campo «Controllo del punto finale del servizio». È necessario inserire il nome campo o i valori relativi sotto forma di JSON.

Registrazione automatica dei diari FiBu e delle registrazioni dei costi in Business Central/Navision on-prem e Business Central SaaS.

Se dopo la sincronizzazione si devono registrare automaticamente nel sistema collegato i diari trasmessi di FiBu e delle registrazioni dei costi, si devono eseguire le seguenti impostazioni:

1. **A. Business Central on-Prem:** nel sistema collegato si devono installare due nuovi oggetti (Gen-Journal Line Post e/o Cost-Journal Line Post) da pubblicare come servizi web. Questi oggetti sono messi a disposizione da SwissSalary in modo da poter richiamare la funzione Registrare dal servizio web
- B. Business Central SaaS:** si deve pubblicare il CodeUnit del servizio web: 231 Gen. Jnl.-Post sotto forma di servizio web in modo da poter richiamare la funzione Registrare dal servizio web.
2. Nella pagina «Impostazioni dell'entità», nelle entità Gen. Journal Line e Cost Journal Line, si devono selezionare i servizi web necessari per la funzione «Registrare» del campo «Punto finale di Post-Run Service».
3. Nella pagina «Impostazioni dell'entità», nelle entità Gen. Journal Line e Cost Journal Line, si deve registrare nel campo il testo di richiesta del «Post-Run» per i seguenti json sotto forma di request Body:

```

{
"JournalTemplateFilter": "IN GENERALE",
"JournalBatchFilter": "$L-*$"
}

```

2.8 Fase 7: Impostazione dei mandanti

1. Nella pagina «Gestione Cloud Connector» selezionare «Impostazioni» e poi «Impostazioni della ditta». Qui si possono selezionare i mandanti da attivare per la sincronizzazione in Cloud Connector e in

-
- particolare in che modo si devono assegnare le ditte di entrambi i sistemi. Può essere rilevante se la descrizione del mandante è diversa in SwissSalary/Business Central e nel sistema collegato.
2. Si apre ora una scheda dell'entità in cui si può impostare l'assegnazione del mandante da sincronizzare. Ecco i campi da rielaborare:
 - **Attivato:** indica se si deve attivare la ditta per Cloud Connector.
 - **Nome della ditta collegata:** si indica il nome della ditta nel sistema collegato. Per cercare e selezionare una ditta nel sistema collegato si può utilizzare la funzione «AssistEdit» (vedi punto 3). Prima di attivare la ditta in Cloud Connector, si deve inserire un valore.
 3. **Funzione AssistEdit:** se nella colonna «Nome della ditta collegata» si clicca sui tre punti di una riga, si possono visualizzare i valori disponibili per il campo «Nome della ditta collegata».

2.9 Fase 8: Test della connessione

1. Dopo aver impostato le entità o i mandanti, si può eseguire un test di Cloud Connector.
2. Aprire la scheda dell'entità da testare (cliccare su «Impostazioni» / «Impostare l'entità» e poi sulla tabella da testare) e selezionare «Test della connessione dell'entità».
3. In una finestra pop-up si visualizza se il test è andato a buon fine. In caso di errore comparirà la descrizione dell'errore.
4. Attenzione: si deve effettuare il test di ogni setup.

2.10 Fase 9: Esecuzione automatica

1. Nella pagina «Impostazioni di base» si può cliccare su Sì nel campo booleano «Attivare l'orario» e impostare la frequenza dell'esecuzione automatica nel campo «Orario programmato». Così si stabilisce la successione dei compiti in coda.
2. Con quest'impostazione compariranno due nuovi campi: «Ditta-compiti in coda» mostra il nome del mandante a cui sono stati assegnati i compiti in coda, il campo «Utente dei compiti in coda», invece, mostra l'utente che ha creato i compiti. I compiti in coda sono a disposizione dei mandanti, ma è possibile rielaborare solo i compiti del mandante per cui originariamente sono stati creati. Questo mandante compare nel campo «Ditta-compiti in coda».
3. Nella pagina «Impostazioni delle entità» si può attivare per ogni entità il campo booleano «Sincronizzazione automatica». Così le modifiche dell'entità verranno sincronizzate automaticamente nel sistema collegato.

Importante: consigliamo di non attivare il campo booleano «Sincronizzazione automatica» nelle entità Gen. Journal Lines e Cost journal Lines poiché si possono creare degli errori.

3 Set di autorizzazioni e altre impostazioni

3.1 Set di autorizzazioni legate a Cloud Connector

SwS CC Runner: ha l'autorizzazione per scrivere le tabelle CC Run/Log. È importante solo se si è attivato "Sincronizzazione automatica" (ora impostato nell'entità). Se l'utente modifica una tabella con la sincronizzazione automatica attiva, si avrà l'esecuzione automatica. Se, invece, l'utente che ha modificato la tabella non ha l'autorizzazione (o non è SwS CC Admin), non si avvierà l'esecuzione automatica. L'utente, inoltre, non può avviare l'esecuzione manuale.

Tipo	Tipo oggetto	ID-oggetto	Nome oggetto	Titolo oggetto	Autoriz. lettura	Autoriz. inserim.	Autoriz. rielab.	Autoriz. elimin.	Autoriz. esecuz.
Include	Dati-tabella	3096571	SwS CC Auth Setup	Impostazione dell'autenticazione	Si	Si	Si	Si	
Include	Dati-tabella	3096561	SwS CC Company Run	Esecuzione dell'azienda	Si	Si	Si	Si	
Include	Dati-tabella	3096565	SwS CC Company Setup	Costituzione della società	Si				
Include	Dati-tabella	3096566	SwS CC Entity Setup	Impostazione dell'entità	Si				
Include	Dati-tabella	3096567	SwS CC Entity Field Setup	Impostazione dei campi delle entità	Si				
Include	Dati-tabella	3096568	SwS CC Base Setup	Configurazione del Cloud Connector	Si				
Include	Dati-tabella	3096569	SwS CC Entity Log	Protocollo dell'entità	Si	Si	Si	Si	
Include	Dati-tabella	3096572	SwS CC Entity Log Detail	Dettagli sull'esecuzione dell'entità	Si	Si	Si	Si	
Include	Dati-tabella	3096576	SwS CC Run	Versione connettore	Si	Si	Si	Si	

SwS CC Admin: Autorizzazione completa. Si possono modificare le impostazioni di CC ed effettuare l'esecuzione manualmente.

Tipo	Tipo oggetto	ID-oggetto	Nome oggetto	Titolo oggetto	Autoriz. lettura	Autoriz. inserim.	Autoriz. rielab.	Autoriz. elimin.	Autoriz. esecuz.
Include re	Dati-tabella	472	Job Queue Entry	Voci della coda di attività	Indiretta	Indiretta	Indiretta	Indiretta	
Include re	Dati-tabella	309 656	SwS CC Company Run	Esecuzione dell'azienda	Si	Si	Si	Si	
Include re	Dati-tabella	309 656	SwS CC Company Setup	Costituzione della società	Si	Si	Si	Si	
Include re	Dati-tabella	309 656	SwS CC Entity Setup	Einrichtung der Entität	Si	Si	Si	Si	
Include re	Dati-tabella	309 656	SwS CC Entity Field Setup	Impostazioni dell'entità	Si	Si	Si	Si	
Include re	Dati-tabella	309 656	SwS CC Base Setup	Configurazione del Cloud Connector	Si	Si	Si	Si	
Include re	Dati-tabella	309 656	SwS CC Entity Log	Protocollo dell'entità	Si	Si	Si	Si	
Include re	Dati-tabella	309 657	SwS CC Auth Setup	Struttura di autenticazione	Si	Si	Si	Si	
Include re	Dati-tabella	309 657	SwS CC Entity Log Detail	Dettagli sull'esecuzione delle entità	Si	Si	Si	Si	
Include re	Dati-tabella	309 657	SwS CC Run	Versione del connettore	Si	Si	Si	Si	
Include re	Code unit	309 658	SwS CC Manual Run Manager	SwS CC Manual Run Manager					Si
Include re	Code unit	309 659	SwS CC Scheduled Run Manager	SwS CC Scheduled Run Manager					Si

Importante: l'utente che esegue manualmente Cloud Connector o tramite l'impostazione di un compito in coda, deve avere le autorizzazioni di lettura, inserimento, rielaborazione e eliminazione per le tabelle di Cloud Connector da sincronizzare in SwissSalary.

3.2 Impostazioni Dati di base salario

1. Navigare nella pagina «Dati di base salario» in SwissSalary.
2. Nel settore «Impostazioni» si può selezionare Cloud Connector nei campi «Registrazione COFI» o «Registrazione centro di costo». Se si seleziona questa impostazione, si registreranno automaticamente le righe di COFI e del diario dei costi in SwissSalary dopo aver effettuato la sincronizzazione tramite Cloud Connector nel sistema collegato.
3. **IMPORTANTE:** si deve eseguire questa fase in ogni mandante, in cui si vuole impostare Cloud Connector.

Lohnstammdaten

Domaine Einrichtung Store Zugehörig Berichte Automate Weniger Optionen

Übersicht resource

Dienstjahr Anzahl 12

Dienstjahr Perioden-Berechnung pro Rata

Lohnartenstamm

Tagesanzahl für Lohnarten 251 Tage

Alkontoverfahren

Alkonto für Stundenlohn

Alkonto SL nur Differenz

Alkonto ohne Feriengeld bei Austritt

Alkonto ohne 13./14. Ml. bei Austritt

Excel Export via Standard Excelpuffer

Automatisches Ein-/Austritt

Berechnung Ein-/Austritt

Auto. Saldoauszgl. bei Austritt

Automatischer Absenzenvortrag

Rapportierung

Kostenrechnung Dimension Prüfung deaktivieren

WV Ansatz nicht autom. aktualisieren

Stundenlohn Stellenpreis Berechnung (Pro Rata)

Store

Store Nachrichten speichern

resource-erwartung

Resource-Datenverföge

Arbeitszeitkalendar

Transfer ARGE in Rechnung

Rundungspräzision/-art

Rundungspräzision 0.05

Rundungsart kaufmännisch

Personalkarte

Mitarbeiternummern PERSONAL

Telefon Nr. Format

Alle Mitarbeiter in Lookups anzeigen

Lohnverbuchung FIBU/Kostenrechnung/Projekt

Transfer in FIBU

Transfer in Kostenrechnung

Transfer in Projekt

Verbuchung FIBU Cloud Connector

Kostenstellenbuchung Cloud Connector

Verbuchung Projekt Automatisch

Projekt Einstandspreis SwissSalary/Resource

Kostenrechnung Konto-Matrix Buchungsgruppe

Dimensionsgültigkeit auf Mitarbeiterkonten

FIBU Buch.-Start Vorlage ALLGEMEIN

Firmennummer Schnittstelle

Abbildung 8

4 Avvisi d'errore

4.1 Debugging e avvisi d'errore

Dopo l'esecuzione manuale o automatica di Cloud Connector le entità possono avere il seguente stato:

- **Concluso:** la sincronizzazione dell'entità è andata a buon fine.
- **Concluso con errori:** la sincronizzazione dell'entità è andata a buon fine solo in parte e in alcune righe si sono verificati degli errori.

Nel settore InfoBox si può visualizzare quante entità sono state sincronizzate con successo, quante con errori e quante non sono state aggiornate.



The screenshot shows a table with the following columns: Tabellename, Synchronisierungsric..., Status ↑, and Details. The first row is highlighted in blue and shows 'Gen. Journal Line' with status 'Abgeschlossen mit Fehle...'. The right panel, titled 'Entitätsprotokoll - Übersicht', displays the following data:

Entitätsprotokoll - Übersicht	
Eingefügte Datensätze	152
Geänderte Datensätze	0
Gelöschte Datensätze	0
Fehlgeschlagene Datensätze	278

Abbildung 9

Dopo aver cliccato sul numero delle registrazioni fallite, si visualizzano i seguenti campi:

- **Processo:** compare la funzione: Insert, Modify o Delete
- **Stato:** compare se la richiesta è andata a buon fine o se si sono verificati degli errori.
- **ID registrazione:** mostra la Primary Keys delle registrazioni in questione.
- **Informazioni sulla richiesta:** mostra il tipo di richiesta (POST; PATCH; DELETE) e l'URL della richiesta, nonché Request Body
- **Dettagli:** contiene l'intero avviso d'errore.

Nessuna modifica: non ci sono state modifiche da sincronizzare nel sistema collegato o in SwissSalary.

Fallito: a causa di un errore fondamentale in SwissSalary non è avvenuta la sincronizzazione delle entità.

5 Support

5.1 SwissSalary

In caso di problemi o domande durante le impostazioni delle applicazioni di Cloud Connector potrete rivolgervi al supporto di SwissSalary:

[Support SwissSalary](#)